

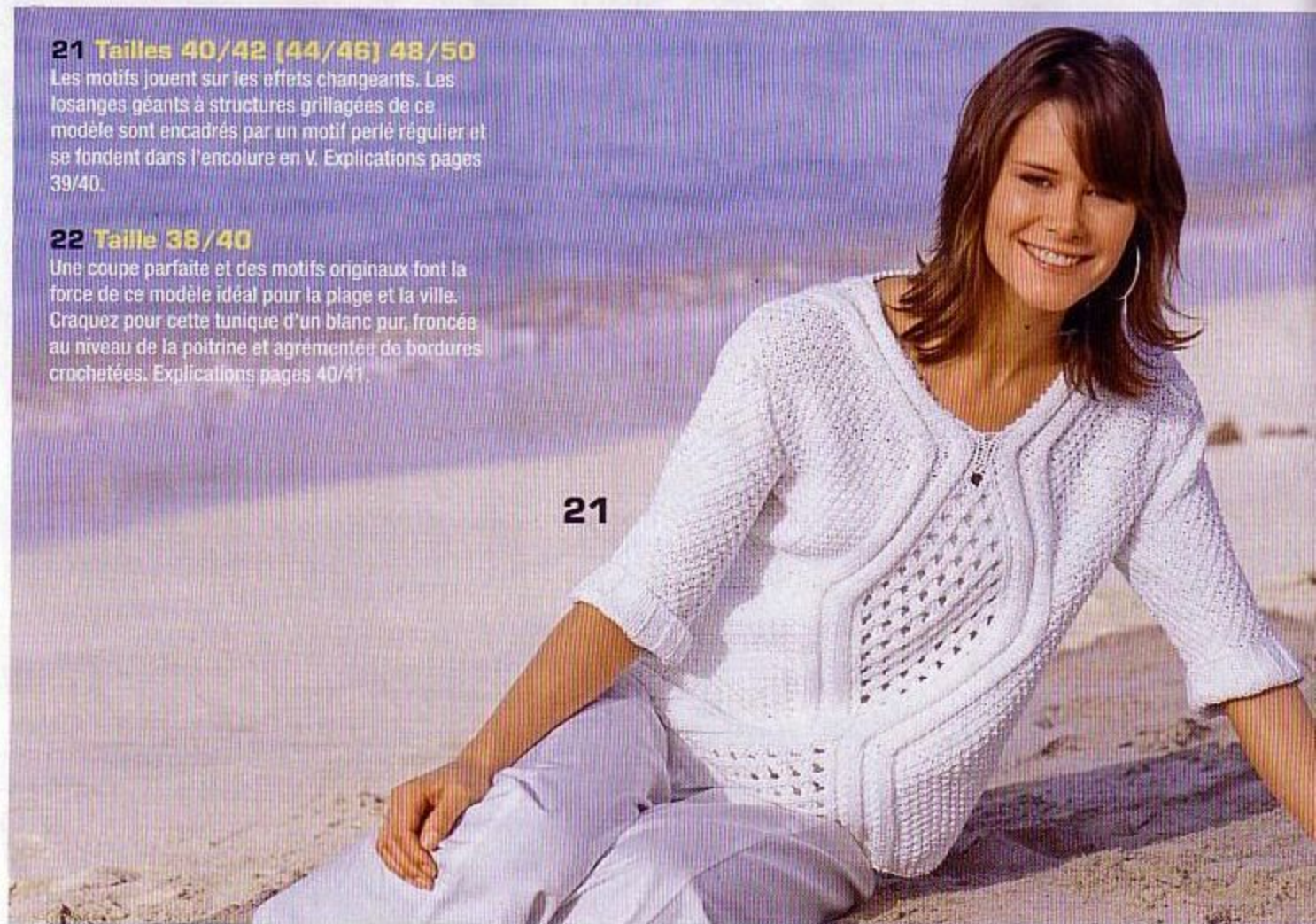
**21 Tailles 40/42 [44/46] 48/50**

Les motifs jouent sur les effets changeants. Les losanges géants à structures grillagées de ce modèle sont encadrés par un motif perlé régulier et se fondent dans l'encolure en V. Explications pages 39/40.

**22 Taille 38/40**

Une coupe parfaite et des motifs originaux font la force de ce modèle idéal pour la plage et la ville. Craquez pour cette tunique d'un blanc pur, froncée au niveau de la poitrine et agrémentée de bordures crochetées. Explications pages 40/41.

**21**



## Modèle 21

### Pull-over blanc

Tailles : 40/42 (44/46) 48/50

Fournitures : SCHACHENMAYR qual. "Baros" (40% coton, 30% polyacrylique, 30% polyamide, long. de fil = 75m/50g) **650 (700) 700 g** en blanc (col. 01) ; aig. à tric. PRYM N° 5 et crochet PRYM N° 3,5.

**Motif côtelé** : nb de m. divisible par 6 + 3 (1) 5 + 2 m. lis. Ch. rg commence et finit par 1 m. lis. **Rgs end.** : 0 (0) 1 m. end., 0 (2) 3 m. env., \* 3 m. end., 3 m. env., répéter tjs à partir de \*, puis finir par 3 m. end. (3 m. end. et 2 m. env.), 1 m. end. **Rgs env.** : tric. les m. comme elles se présentent.

**Grand motif perlé** : alt. 1 m. end. et 1 m. env. Décaler le motif d'1 m. dans ch. rg end.

**Motif à losanges (sur 60 m.)** : tric. en suiv. la grille sur laquelle ne figurent que les rgs end. Dans les rgs env., tric. les m. comme elles se présentent, le 1er jeté à l'env. et le 2ème jeté à l'end. Répéter tjs les rgs 1-70.

**Echantillon en moyenne, devant et dos** : 20 m. + 25 rgs = 1 carré de 10 cm de côté ; en **grand motif perlé** : 17 m. + 25 rgs = 1 carré de 10 cm de côté.

**Dos** : monter 96 (104) 112 m. en montage croisé des mailles (voir page 27) et tric. selon la répartition suiv. : 1 m. lis., 17 (21) 25 m. en grand motif perlé, 60 m. en motif à losanges, 17 (21) 25 m. en grand motif perlé, 1 m. lis. Pour les emman. à 35 cm = 88 rgs (34 cm = 84 rgs) 33 cm = 82 rgs du montage, rab. 3 m. de ch. côté, puis ts les 2 rgs 1 x 2 et 2 x 1 m. et dans le 4ème rg suiv. encore 1 x 1 m. = 80 (88) 96 m. Rab. ttes les m. à 56 cm = 140 rgs du montage ; les 32 m. centr. correspondent au bord d'encol. et les 24 (28) 32 m. ext. de ch. côté aux épaules.

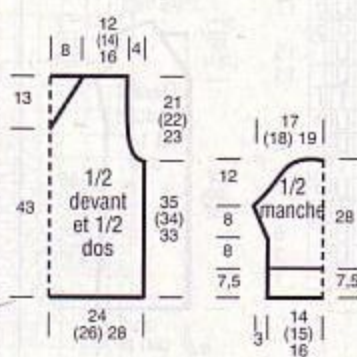
**Devant** : comme le dos mais avec une encol. en V. Pour cela : à 43 cm = 108 rgs du montage, diviser l'ouvrage au centre et terminer ch. côté séparément. Commencer en même tps les dim. pour les biais de

l'encol. comme suit : tric. la dernière m. avant la m. lis. et la m. lis. ou tric. la m. lis. et la m. suiv. ens. à l'env. Répéter ces dim. encore 15 X ts les 2 rgs. Rab. les 24 (28) 32 m. rest. de ch. épaule à haut. du dos.

**Manche** : monter 47 (51) 55 m. et tric. 7,5 cm en motif côtelé pour la bordure avant de cont. en grand motif perlé. Pour les biais de la manche à 8 cm = 20 rgs de la bordure, augm. 1 m. de ch. côté et encore 4 x 1 m. ts les 4 rgs (tjs en fonction du motif) = 57 (61) 65 m. Pour la tête de manche à 16 cm = 40 rgs de la bordure, rab. 2 m. de ch. côté, puis ts les 2 rgs 4 x 1 m., dans le 4ème rg suiv. 1 x 1 m. et de nouveau ts les 2 rgs 6 x 1, 1 x 2 et 1 x 3 m. Rab. les 21 (25) 29 m. rest. à 28 cm = 70 rgs de la bordure.

**Assemblage et finitions** : fermer les coutures des épaules. Croch. le bord d'encol. arrière d'1 rg de m. écrevisse (= m. serrées de gauche à droite). Monter les manches et fermer les coutures des côtés et des manches. Au niveau des manches, fermer les 7,5 cm inf. sur l'endroit de l'ouvrage pour les rabats. Replier les bordures des manches vers l'ext.

Pour la grille, voir page 40.



### Légende de la grille du modèle 21

P = grand motif perlé

□ = 1 m. end.

□ = 1 m. env.

U = 1 jeté

▽ = 2 m. tric. ens. à l'end.

▽ = 1 surjet : faire glisser 1 m. à

l'end., tric. 1 m. end. puis passer la m. glissée sur la m. tric.

□ = croiser 2 m. end. vers la droite :

glisser 1 m. sur une aig. aux. derrière l'ouvrage, tric. 1 m. end. puis la m. de l'aig. aux. à l'end.

□ = croiser 2 m. end. vers la gauche : glisser 1 m. sur une aig. aux. devant l'ouvrage, tric. 1 m. end. puis la m. de l'aig. aux. à l'end.

□ = croiser 2 m. env./end. vers la gauche : glisser 1 m. sur une aig. aux. devant l'ouvrage, tric. 1 m. env. puis la m. de l'aig. aux. à l'end.

□ = croiser 2 m. end./env. vers la droite : glisser 1 m. sur une aig. aux. derrière l'ouvrage, tric. 1 m. end. puis la m. de l'aig. aux. à l'env.

□ = torsader 5 m. env./end. vers la gauche : glisser 4 m. sur une aig. aux. devant l'ouvrage, tric. 1 m. env. puis les m. de l'aig. aux. à l'end.

□ = torsader 5 m. end./env. vers la droite : glisser 1 m. sur une aig. aux. derrière l'ouvrage, tric. 4 m. end. puis la m. de l'aig. aux. à l'env.

Grille du modèle 21

