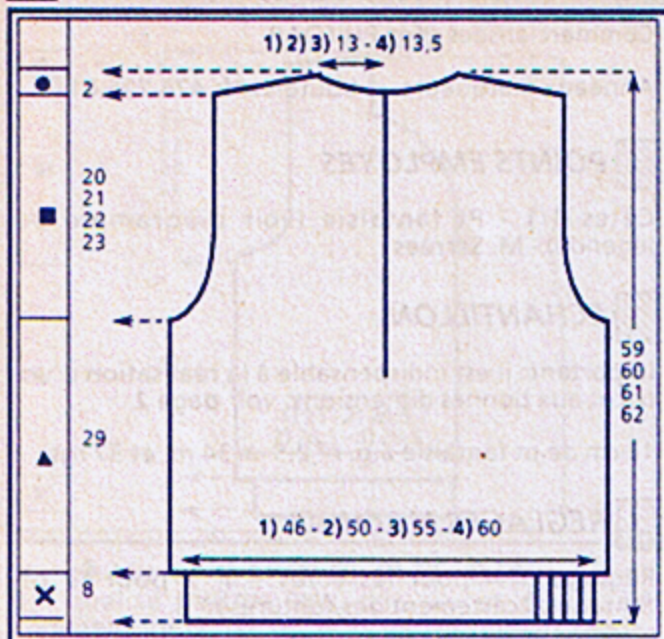




**DOS**

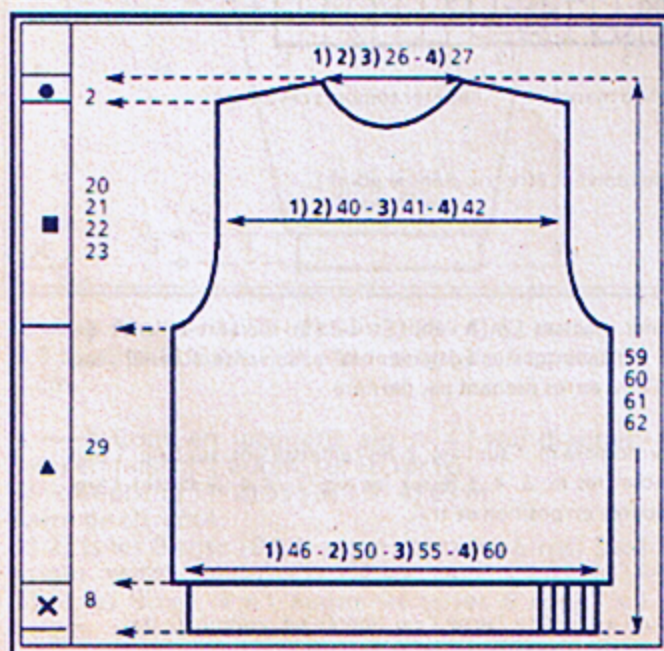
✕ → Monter 1) 128 - 2) 140 - 3) 152 - 4) 168 m., aig. n° 2, tric. en côtes 1/1 pendant 8 cm (39 rgs), tric. un rg env. sur l'env. en répartissant 1) 30 - 2) 32 - 3) 34 - 4) 38 augm. On a 1) 158 - 2) 172 - 3) 186 - 4) 206 m.

▲ → Cont. en pt fantaisie aig. n° 2,5 en commençant par 1 m. lis. et la 1) 25e - 2) 18e - 3) 11e - 4) 1ère m. du diagramme. (Attention ne faire les jetés que lorsqu'ils peuvent être compensés par un surjet simple ou 2 m. ens. et vice versa). A 20 cm (74 rgs) de haut. après les côtes séparer le trav. en 2, laisser en attente les 1) 79 - 2) 86 - 3) 93 - 4) 103 m. de droite et cont. sur les m. de gauche.

■ → A 29 cm (110 rgs) de haut. après les côtes former l'emman. en rab. à gauche ts les 2 rgs: 1) 1 x 3 m., 2 x 2 m. et 3 x 1 m. - 2) 1 x 4 m., 1 x 3 m., 3 x 2 m. et 4 x 1 m. - 3) 1 x 5 m., 1 x 4 m., 1 x 3 m., 4 x 2 m. et 3 x 1 m. - 4) 1 x 5 m., 2 x 4 m., 2 x 3 m., 4 x 2 m. et 4 x 1 m. Il reste 1) 2) 69 - 3) 70 - 4) 72 m.

● → A 1) 49 (182 rgs) - 2) 50 (186 rgs) - 3) 51 (188 rgs) - 4) 52 cm (192 rgs) de haut. après les côtes biaiser l'épaule en rab. à gauche ts les 2 rgs: 1) 2) 3 x 6 m. et 1 x 7 m. - 3) 4) 2 x 6 m. et 2 x 7 m. En même temps former l'encol. en rab. à droite ts les 2 rgs: 1) 2) 3) 1 x 20 m., 1 x 14 m. et 1 x 10 m. - 4) 1 x 20 m., 1 x 16 m. et 1 x 10 m.

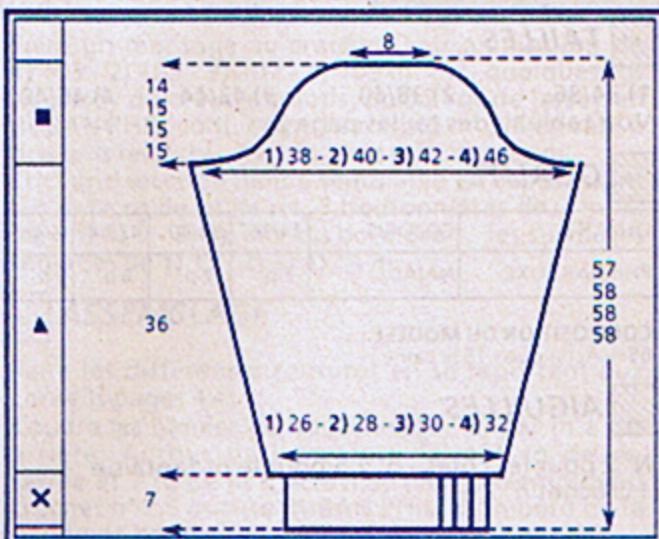
Terminer l'autre côté en sens inverse.

**DEVANT**

✕ ▲ ■ → Faire le même trav. qu'au dos, mais ne pas séparer le trav. en 2.

A 1) 44 (162 rgs) - 2) 45 (166 rgs) - 3) 46 (170 rgs) - 4) 47 cm (174 rgs) de haut. après les côtes former l'encol. en rab. les 1) 2) 3) 28 - 4) 32 m. centr. puis ts les 2 rgs: 1 x 6 m., 1 x 5 m., 1 x 4 m., 2 x 3 m., 3 x 2 m. et 3 x 1 m.

● → A 1) 49 (182 rgs) - 2) 50 (186 rgs) - 3) 51 (188 rgs) - 4) 52 cm (192 rgs) de haut. après les côtes biaiser l'épaule comme au dos.

**MANCHES**

✕ → Monter 1) 68 - 2) 74 - 3) 80 - 4) 86 m., aig. n° 2, tric. en côtes 1/1 pendant 7 cm (35 rgs) tric. un rg env. sur l'env. en répartissant 1) 22 - 2) 3) 4) 24 augm.

On a 1) 90 - 2) 98 - 3) 104 - 4) 110 m.

▲ → Cont. en pt fantaisie (voir diagramme) aig. n° 2,5 en commençant par 1 m. lis. et 1) 2 m.endr. et la 10e - 2) 4e ne faire les jetés en début et fin de rg que lorsqu'ils peuvent être compensés par 1 surjet simple ou 2 m. ens. - 3) 1ère - 4) 3 m.endr. et la 1ère m. du diagramme.

Augm. de ch. côté ts les 6 rgs: 21 x 1 m. - 2) 3) ts les 6 rgs: 17 x 1 m. et ts les 8 rgs: 3 x 1 m. - 4) ts les 4 rgs: 8 x 1 m. et ts les 6 rgs: 16 x 1 m.

On obtient 1) 132 - 2) 138 - 3) 144 - 4) 158 m.

■ → A 36 cm (134 rgs) de haut. après les côtes former l'arrondi en rab. de ch. côté ts les 2 rgs: 1) 1 x 4 m., 1 x 3 m., 8 x 2 m., 6 x 1 m., 8 x 2 m., 1 x 3 m. et 1 x 4 m. 2) 1 x 4 m., 1 x 3 m., 9 x 2 m., 5 x 1 m., 9 x 2 m., 1 x 3 m. et 1 x 4 m. 3) 1 x 4 m., 1 x 3 m., 11 x 2 m., 2 x 1 m., 10 x 2 m., 1 x 3 m. et 1 x 4 m. 4) 1 x 4 m., 4 x 3 m., 18 x 2 m., 3 x 3 m. et 1 x 4 m.

A 1) 50 (186 rgs) - 2) 3) 4) 51 cm (188 rgs) de haut. après les côtes rab. les 28 m. restantes.

Tric. la seconde manche semblable.

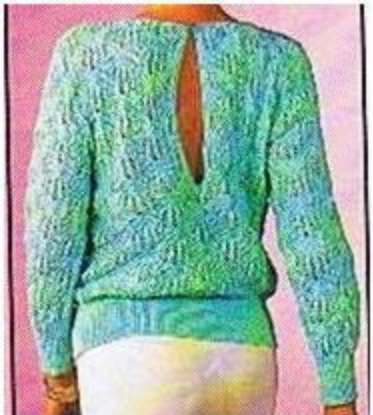
**ASSEMBLAGE**

Faire les différentes coutures en se reportant aux conseils pages 4 et 5.

Faire autour de l'encol. et de l'ouverture dos 2 rgs de m. serrées, crochet n° 2,5

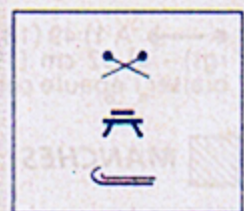
Faire une bride boutonnée dans le haut du dos et coudre le bouton.

MARIE PAULE





**4**  
**PULL**  
**N° 213-T1-325**



**FOURNITURES**

Commercialisées chez PHILDAR  
Anneaux marqueurs - 1 bouton réf: 475.735.011

**POINTS EMPLOYES**

Côtes 1/1 - Pt fantaisie (voir diagramme et légende) - M. Serrées

**ECHANTILLON**

Important: il est indispensable à la réalisation d'un tricot aux bonnes dimensions: voir page 2

10 cm de pt fantaisie aig. n° 2,5 = 34 m. et 37 rgs

**REGLAGES MACHINE**

Réglage n° 4 pour les côtes - n° 7 pour le pt fantaisie, écartement des fontures n° 3.

Pour plus de facilité nous vous conseillons de commencer directement en pt fantaisie en montage ouvert, puis le trav. terminé, reprendre les m. du montage, répartir des dim. au lieu d'augm., tric. en côtes 1/1 et rab.

La machine ne comportant que 180 m. les tailles 3 et 4 ne pourront être réalisées à la machine.

**TAILLES**

1) 34/36    2) 38/40    3) 42/44    4) 46/48  
Voir tableau des tailles page 2

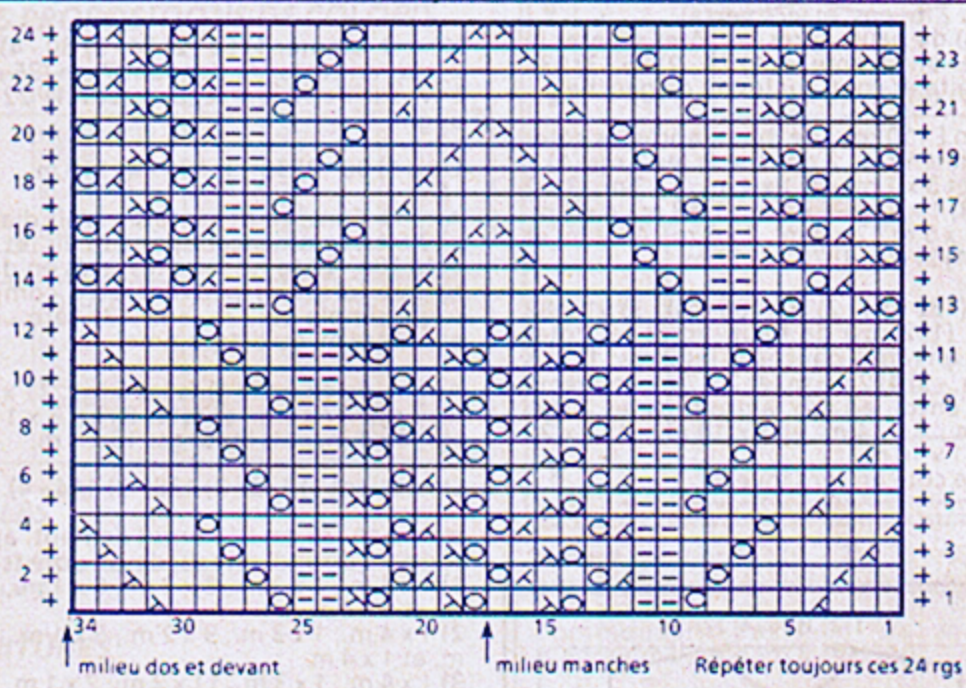
**QUALITE**

QUALITE	COLORIS	34/36	38/40	42/44	46/48
PHILDAR LUXE	NAIADE	7 p.	7 p.	8 p.	9 p.

**COMPOSITION DU MODELE :**  
85% Acrylique - 15% Laine

**AIGUILLES**

N° 2 pour les côtes - n° 2,5 pour le pt fantaisie  
1 crochet n° 2,5



**LEGENDE MAIN**

- = m. lis (tric. la 1ère et la dernière m. normalement comme elles doivent être tric. dans le point)
- = m. endr. sur l'endr. ou m. env. sur l'env.
- = m. env. sur l'endr. ou m. endr. sur l'env.
- = jeté
- = 2 m. ens. à l'endr. sur l'endr. ou à l'env. sur l'env.
- = surjet simple à l'endr. sur l'endr. ou à l'env. sur l'env. Sur l'endr.: glisser 1 m. à l'endr., tric. la m. suivante à l'endr. et passer la m. glissée sur la m. tricotée. Sur l'env.: glisser 1 m. à l'endr., glisser également la m. suivante à l'endr., les remettre dans ce sens sur l'aig. gauche, puis tric. ces 2 m. ens. à l'env. en les prenant par derrière.

**LEGENDE MACHINE**

- = FAR
- = FAV
- = poser la m. 1 sur l'aig. 2, les remettre ens. sur l'aig. 1 puis poser les m. 3, 4, 5, 6 sur les aig. 2, 3, 4, 5, laisser l'aig. libérée en position de trav.

- = poser la m. de gauche sur l'aig. droite et les remettre ens. sur l'aig. gauche, laisser l'aig. libérée en position de trav.
- = poser la m. de droite sur l'aig. gauche et les remettre ens. sur l'aig. droite, laisser l'aig. libérée en position de trav.