

CHELSEA wrists/mittens

créé par Alexandra Brinck
traduit par Adeline Brunel



Bien que j'apprécie de tricoter des chaussettes, Mon truc, c'est de faire des petites choses pour réchauffer les mains.

Voici donc deux versions de chauffes-mains inspirés de mon patron de chaussettes Chelsea – des mitaines pour ceux qui souhaitent garder leurs doigts libres, et des moufles pour ceux situés dans des climats plus froids ...

Echantillon :

32 m = 10 cm en jersey

Fils :

Mitaines grises : Regia "Silk 4-ply" (55% laine, 25% nylon, 20% soie – 199 m / 50g)
[30 m = 10 cm – aig. 2 – 3 mm],
1-2 pelotes

Moufles turquoise : Berroco "Ultra Alpaca Fine" (50% laine, 30% nylon, 20% alpaga – 396 m / 100g)
[30 m = 10 cm – aig. 3 mm],
1 écheveau

Aiguilles :

double-pointe de 2.5 mm (ou la taille nécessaire pour obtenir le bon échantillon)

Matériel supplémentaire :

- 1 aiguille à torsade
- 2 anneaux-marqueurs
- 1 aiguille à laine pour rentrer les fils
- 1 petit arrêt de maille (ou une grosse épingle à nourrice avec la pointe émoussée)

Point de riz (Pt riz) :

rg 1 : (1 end, 1 env) jusqu'à la fin

rg 2 : (1 env, 1 end) jusqu'à la fin

(tricoter à l'end, les m env du rg précédent, et à l'env celles qui étaient à l'end).

Abréviations :

PM : placer un anneau marqueur.

GM : glisser l'anneau marqueur (le passer de l'aig gauche à l'aig droite).

Aug : piquer l'aig dans le fil situé entre la maille tricotée et la suivante, la tricoter à l'endroit en piquant dans le brin arrière (endroit torse).

Aug env : piquer l'aig dans le fil situé entre la maille tricotée et la suivante, la tricoter à l'envers en piquant dans le brin arrière (envers torse).

T4Dev : mettre 2 m en attente sur l'aig à torsade placée devant, 2 end, tricoter (end) les 2 m en attente.

T4Der : mettre 2 m en attente sur l'aig à torsade placée derrière, 2 end, tricoter (end) les 2 m en attente.

T4DevDim : glisser la m suivante sur l'aig droite, mettre 2 m en attente sur l'aig à torsade placée devant, remettre la m glissée sur l'aig gauche, 2 m end ens, 1 end, tricoter (end) 1 en attente, replacer l'autre m en attente sur l'aig gauche, surjet simple US.

T4DerDim : glisser la m suivante sur l'aig droite, mettre 2 m en attente sur l'aig à torsade placée derrière, remettre la m glissée sur l'aig gauche, 2 m end ens, 1 end, tricoter (end) 1 en attente, replacer l'autre m en attente sur l'aig gauche, surjet simple US.

[Surjet simple US (méthode américaine) : glisser 2 m une par une en les prenant à l'end, les prendre avec l'aiguille gauche et les tricoter ensemble à l'endroit = 2 m end ens torse

Surjet simple : glisser 1 m, 1 end, passer la m glissée par dessus la m tricotée]

Mitaines :

Mitaine droite

Montez 58 m et joignez les extrémités pour tricoter en rond.

Rg 1 : 2 end, 1 env, 3 end, 1 env, 1 end, [1 env, 1 end torse] 4 fois, 1 end torse, 1 env, 1 end torse, [1 end torse, 1 env] 4 fois, 1 end, 1 env, 3 end, 1 env, 3 end, 1 env, 1 end, [1 env, 1 end torse] 8 fois, [1 env, 1 end] 2 fois.

Rg 2 : [2 end, 1 env] 2 fois, 1 end, 2 env, 1 end torse, [1 env, 1 end torse] 3 fois, 1 end torse, 1 env, 1 end torse, [1 end torse, 1 env] 4 fois, 1 env, 1 end, 1 env, [2 end, 1 env] 2 fois, 1 end, 1 env, [1 env, 1 end torse] 8 fois, 2 env, 1 end, 1 env. Répétez ces 2 rgs 4 fois de plus (10 rgs tricotés).

Ensuite, tricotez le 1^{er} rg du **Diagramme 1** pour les 35 premières m du rg (correspondant au dessus de la mitaine), puis [1 end, 1 env] 2 fois, 1 end torse, [1 env, 1 end] jusqu'à la fin du rg. 56 m.

Rg suivant : tricotez le rg suivant du Diag. 1, [1 env, 1 end] 2 fois, glissez 1 m, [1 end, 1 env] jusqu'à la fin.

Rg suivant : tricotez le rg suivant du Diag. 1, [1 end, 1 env] 2 fois, 1 end torse, [1 env, 1 end] jusqu'à la fin.

Répétez ces 2 derniers rgs jusqu'à avoir complété le **Diagramme 1**.

Continuez à tricoter de la même manière, mais en suivant le **Diagramme 2** au lieu du Diagramme 1 pour les mailles situées sur le dessus de la mitaine. Tricotez jusqu'à avoir effectué 4 fois le Diagramme 2, puis commencez les augmentations pour le pouce.

Rg suivant : tricotez le rg 1 du Diag. 2, [1 end, 1 env] 2 fois, 1 aug, PM, 1 end torse, PM, 1 aug, [1 env, 1 end] jusqu'à la fin du rg.

Rg suivant : tricotez le rg suivant du Diag. 2, [1 env, 1 end] 2 fois, 1 env, GM, glissez 1 m, GM, 1 env, [1 end, 1 env] jusqu'à la fin du rg.

Rg suivant : tricotez le rg suivant du Diag 2, [1 end, 1 env] 2 fois, 1 end, GM, 1 end torse, GM, 1 end, [1 env, 1 end] jusqu'à la fin du rg.

Rg suivant : tricotez le rg suivant du Diag 2, [1 env, 1 end] 2 fois, 1 env, GM, glissez 1 m, GM, 1 env, [1 end, 1 env] jusqu'à la fin du rg.

(les anneaux-marqueurs sont situés de chaque côté de la maille centrale du pouce, qui est la maille qui est tricotée torse/glissée alternativement sur chaque rg. Toutes les augmentations du pouce sont effectuées de chaque côté de cette maille centrale, tous les 4 rgs. Toutes les mailles ainsi créées sont intégrées à la partie en point de riz.)

Rg suivant : suivez le motif jusqu'au 1^{er} marqueur, 1 aug env, GM, 1 end torse, GM, 1 aug env, terminez le rg au pt riz.

Rg suivant : suivez le motif jusqu'au 1^{er} marqueur, GM, glissez 1 m, GM, terminez le rg au pt riz.

Rg suivant : suivez le motif jusqu'au 1^{er} marqueur, GM, 1 end torse, GM, terminez le rg au pt riz.

Rg suivant : suivez le motif jusqu'au 1^{er} marqueur, GM, glissez 1 m, GM, terminez le rg au pt riz.

Répétez ces 4 rgs encore 5 fois (jusqu'à avoir obtenu 14 nouvelles mailles), en prenant soin de bien tricoter ces nouvelles mailles en point de riz – ainsi, si la dernière m avant la première aug du pouce du rg en cours est à l'end, l'aug se fait en prenant la m torse sur l'envers (aug env), si la dernière m est à l'env, l'aug se fera en prenant la maille torse sur l'end (aug).

Rg suivant : tricotez le rg suivant du Diag. 2 (rg 6), 1 env, 1 end, 1 env, mettez les 17 m suivantes en attente, montez 3 nouvelles m, terminez le rg au point de riz (*si vous souhaitez faire des moufles plutôt que des mitaines, ne suivez pas les instructions suivantes, passez directement à la section Moufles !*). Tricotez 2 autres rgs en suivant le motif comme précédemment (tricotant en suivant le Diag. 2 pour le dessus de la mitaine et en point de riz pour la paume), en finissant sur le rg 8.

Pour les 14 prochains rgs : tricotez en suivant le Diag. 3 pour les m du dessus de la mitaine, tricotez au point de riz pour la paume. Pour les 2 rgs suivants : tricotez les rgs 15/16 du Diag. 3 pour le dessus, puis [1 env, 1 end torse] 11 fois, 1 env. Répétez le rg 16 encore 6 fois, puis rabattez en suivant le motif.



Pouce

Le pouce est tricoté en rond avec les 17 mailles mises en attente, et de nouvelles m relevées sur la bordure au dessus de l'ouverture du pouce.

Transférées les 17 m en attente sur les aiguilles.

Rg 1 : [1 end, 1 env] 4 fois, glissez 1 m, [1 env, 1 end] 4 fois, [1 aug env, 1 aug] 2 fois au travers de la bordure au dessus de l'ouverture du pouce, 1 aug env.

Rg 2 : [1 env, 1 end] 4 fois, 1 end torse, [1 end, 1 env] 6 fois, 1 end.

Rg 3 : [1 end, 1 env] 4 fois, glissez 1 m, [1 env, 1 end] 6 fois, 1 env.

Répétez les rgs 2 et 3 encore 2 fois.

Rg suivant : [1 end torse, 1 env] jusqu'à la fin du rg. Répétez ce rg encore 2 fois. Rabattez doucement en suivant le motif.

Mitaine gauche

Montez 58 m et joignez les extrémités pour tricoter en rond.

Rg 1 : 2 end, 1 env, 3 end, 1 env, 1 end, [1 env, 1 end torse] 4 fois, 1 end torse, 1 env, 1 end torse, [1 end torse, 1 env] 4 fois, 1 end, 1 env, 3 end, 1 env, 3 end, 1 env, 1 end, [1 env, 1 end torse] 8 fois, [1 env, 1 end] 2 fois.

Rg 2 : [2 end, 1 env] 2 fois, 1 end, 2 env, 1 end torse, [1 env, 1 end torse] 3 fois, 1 end torse, 1 env, 1 end torse, [1 end torse, 1 env] 4 fois, 1 env, 1 end, 1 env, [2 end, 1 env] 2 fois, 1 end, 1 env, [1 env, 1 end torse] 8 fois, 2 env, 1 end, 1 env.

Répétez ces 2 rgs encore 4 fois (10 rgs tricotés).

Ensuite, tricotez le 1^{er} rg du **Diagramme 1** pour les 35 premières m du rg (dessus de la mitaine), puis [1 end, 1 env] jusqu'à 5 m de la fin, 1 end torse, [1 env, 1 end] 2 fois. 56 m.

Rg suivant : tricotez le rg suivant du Diag. 1, [1 env, 1 end] jusqu'à 5 m de la fin, glissez 1 m, [1 end, 1 env] jusqu'à la fin.

Rg suivant : tricotez le rg suivant du Diag. 1, [1 end, 1 env] jusqu'à 5 m de la fin, 1 end torse, [1 end, 1 env] jusqu'à la fin.

Répétez ces 2 derniers rg jusqu'à avoir complété le **Diagramme 1**.

Continuez à tricoter de la même manière, mais en suivant le **Diagramme 2** au lieu du Diagramme 1 pour les mailles situées sur le dessus de la mitaine. Tricotez jusqu'à avoir effectué 4 fois le Diagramme 2, puis commencez les augmentations pour le pouce.

Rg suivant : tricotez le rg 1 du Diag. 2, [1 end, 1 env] jusqu'à 5 m de la fin, 1 aug, PM, 1 end torse, PM, 1 aug, terminez le rg au pt riz.

Rg suivant : tricotez le rg suivant du Diag. 2, [1 env, 1 end] jusqu'à 7 m de la fin, 1 env, GM, glissez 1 m, GM, 1 env, [1 end, 1 env] jusqu'à la fin du rg.

Rg suivant : tricotez le rg suivant du Diag 2, [1 end, 1 env] jusqu'à 7 m de la fin, 1 end, GM, 1 end torse, GM, 1 end, [1 env, 1 end] jusqu'à la fin du rg.

Rg suivant : tricotez le rg suivant du Diag 2, [1 env, 1 end] jusqu'à 7 m de la fin, 1 env, GM, glissez 1 m, GM, 1 env, [1 end, 1 env] jusqu'à la fin du rg.

(les anneaux-marqueurs sont situés de chaque côté de la maille centrale du pouce, qui est la maille qui est tricotée torse/glissée alternativement sur chaque rg. Toutes les augmentations du pouce sont effectuées de chaque côté de cette maille centrale, tous les 4 rgs. Toutes les mailles ainsi créées sont intégrées à la partie en point de riz.)

Rg suivant : suivez le motif jusqu'au 1^{er} marqueur, 1 aug env, GM, 1 end torse, GM, 1 aug env, terminez le rg au pt riz.

Rg suivant : suivez le motif jusqu'au 1^{er} marqueur, GM, glissez 1 m, GM, terminez le rg au pt riz.

Rg suivant : suivez le motif jusqu'au 1^{er} marqueur, GM, 1 end torse, GM, terminez le rg au pt riz.

Rg suivant : suivez le motif jusqu'au 1^{er} marqueur, GM, glissez 1 m, GM, terminez le rg au pt riz.

Répétez ces 4 rgs encore 5 fois (jusqu'à avoir obtenu 14 nouvelles mailles), en prenant soin de bien tricoter ces nouvelles mailles en point de riz – ainsi, si la dernière m avant la première aug du pouce du rg en cours est à l'end, l'aug se fait en prenant la m torse sur l'envers (**aug env**), si la dernière m est à l'env, l'aug se fera en prenant la maille torse sur l'end (**aug**).

Rg suivant : tricotez le rg suivant du Diag. 2 (rg 6), [1 env, 1 end] 8 fois, 1 env, mettre les 17 m suivantes en attente, montez 3 nouvelles m, terminez le rg au point de riz. Tricotez 2 autres rgs en suivant le motif comme précédemment (tricotant en suivant le Diag. 2 pour le dessus de la mitaine et en point de riz pour la paume), en finissant sur le rg 8.

Pour les 14 prochains rgs : tricotez en suivant le Diag. 3 pour les m du dessus de la mitaine, tricotez au point de riz pour la paume. Pour les 2 rgs suivants : tricotez les rgs 15/16 du Diag. 3 pour le dessus, puis [1 env, 1 end torse] 11 fois, 1 env. Répétez le rg 16 encore 6 fois, puis rabattez en suivant le motif.

Tricotez le pouce comme pour la mitaine droite.

Moufles :

Moufle droite

Tricotez comme pour les mitaines jusqu'à ce que l'ouverture du pouce soit terminée.

Continuez à tricoter jusqu'à avoir effectué 8 fois le **Diagramme 2**, puis tricotez encore 8 autres rgs en suivant le motif (en finissant sur le rg 8). Ensuite, tricotez les rgs 1 à 11 du **Diagramme 3** pour le dessus de la moufle tout en continuant à tricoter en point de riz pour la paume. Tricotez le rg 12 du Diag. 3 pour le dessus de la moufle, puis [1 env, 1 end] 6 fois. Il s'agit du nouveau début du rg.



Vous allez maintenant commencer la mise en forme du bout de la moufle. Les diminutions de 4 m sont effectuées tous les 2 rgs (jusqu'aux 2 derniers rgs où les diminutions sont effectuées à tous les rgs) – ces diminutions sont « cachées » dans les torsades sur les côtés de manière à ne pas gêner le motif du dessus.

Rg suivant : [1 env, 1 end] 5 fois, T4DevDim, [1 env, 1 end] 10 fois, 1 env, T4DerDim, [1 env, 1 end] 5 fois, 1 env.

Rg suivant : tricotez 10 m au pt riz, 4 end, 21 m au pt riz, 4 end, 11 m au pt riz.

Rg suivant : 9 m au pt riz, 2 end ens, 2 end, 1 surjet simple US, 19 m au pt riz, 2 end ens, 2 end, 1 surjet simple US, 10 m au pt riz.

Rg suivant : 9 m au pt riz, 4 end, 19 m au pt riz, 4 end, 10 m au pt riz.

Rg suivant : 8 m au pt riz, 2 end ens, 2 end, 1 surjet simple US, 17 m au pt riz, 2 end ens, 2 end, 1 surjet simple US, 9 m au pt riz.

Rg suivant : 8 m au pt riz, T4Dev, 17 m au pt riz, T4Der, 9 m

au pt riz.

Rg suivant : 7 m au pt riz, 2 end ens, 2 end, 1 surjet simple US, 15 m au pt riz, 2 end ens, 2 end, 1 surjet simple US, 8 m au pt riz.

Rg suivant : 7 m au pt riz, 4 end, 15 m au pt riz, 4 end, 8 m au pt riz.

Rg suivant : 6 m au pt riz, 2 end ens, 2 end, 1 surjet simple US, 13 m au pt riz, 2 end ens, 2 end, 1 surjet simple US, 7 m au pt riz.

Rg suivant : 6 m au pt riz, 4 end, 13 m au pt riz, 4 end, 7 m au pt riz.

Rg suivant : 5 m au pt riz, T4DevDim, 11 m au pt riz, T4DerDim, 6 m au pt riz.

Rg suivant : 5 m au pt riz, 4 end, 11 m au pt riz, 4 end, 6 m au pt riz.

Rg suivant : 4 m au pt riz, 2 end ens, 2 end, 1 surjet simple US, 9 m au pt riz, 2 end ens, 2 end, 1 surjet simple US, 5 m au pt riz.

Rg suivant : 4 m au pt riz, 4 end, 9 m au pt riz, 4 end, 5 m au pt riz.

Rg suivant : 3 m au pt riz, 2 end ens, 2 end, 1 surjet simple US, 7 m au pt riz, 2 end ens, 2 end, 1 surjet simple US, 4 m au pt riz.

Rg suivant : 3 m au pt riz, T4Dev, 7 m au pt riz, T4Der, 4 m au pt riz.

Rg suivant : 2 m au pt riz, 2 end ens, 2 end, 1 surjet simple US, 5 m au pt riz, 2 end ens, 2 end, 1 surjet simple US, 3 m au pt riz.

Rg suivant : 1 m au point riz, 2 end ens, 2 end, 1 surjet simple US, 3 m au pt riz, 2 end ens, 2 end, 1 surjet simple US, 2 m au pt riz.

Coupez le fil et passez-le à travers les mailles restantes.

Pouce

Le pouce est tricoté en rond avec les 17 mailles mises en attente, et 3 nouvelles m relevées sur la bordure au dessus de l'ouverture du pouce. Transférées les m en attente sur les aiguilles.

Rg 1 : [1 end, 1 env] 4 fois, glissez 1 m, [1 env, 1 end] 4 fois, 1 aug env, 1 aug, 1 aug env. *20 m.*

Rg 2 : [1 env, 1 end] 4 fois, 1 end torse, [1 end, 1 env] 5 fois, 1 end.

Rg 3 : [1 end, 1 env] 4 fois, glissez 1 m, [1 env, 1 end] 5 fois, 1 env.

Répétez les rgs 2 et 3 jusqu'à ce que le pouce atteigne la longueur désirée (environ 25-30 rgs).

Rg final : [1 surjet simple US] 4 fois, 1 end torse, [2 end ens] 5 fois, 1 end. *11 m.*

Coupez le fil et passez-le à travers les mailles restantes.

Légende

<input type="checkbox"/>	Endroit
•	Envers
⊚	Endroit torse (= en piquant dans le brin arrière)
⊖	Jeté
/	2 m end ens
\	Surjet simple (méthode américaine)
Δ	Surjet simple
+	1 Augmentation
+ •	(1 end torse, 1 env) dans la même maille (le jeté du rg précédent)
• +	(1 env, 1 end torse) dans la même maille (le jeté du rg précédent)
T4DevDim	mettre 2 m en attente sur l'aig. à torsade placée devant, 2 m end ens, 1 end, tricoter les 2 m en attente
T4DerDim	mettre 2 m en attente sur l'aig. à torsade placée derrière, 2 end, (2 m end ens, 1 end) tricoter avec les m en attente
T4Dev	mettre 2 m en attente sur l'aig. à torsade placée devant, 2 end, tricoter les 2 m en attente
T4Der	mettre 2 m en attente sur l'aig. à torsade placée derrière, 2 end, tricoter les 2 m en attente

DIAGRAMME 1

				•	•										•							•	•												10		
																•																				9	
																•										•	•										8
																•																					7
	T4Der			•	•	•	\		0		0		•		0		0		/	/	•	•	•		T4Dev											6	
				•	•	•	⊚	\		0		•		0		0		/	/	⊚	•	•	•													5	
				•	•	•	⊚	•	\		0		•		0		0		/	/	•	⊚	•	•	•											4	
				•	•	•	⊚	•	⊚	\		0		•		0		0		/	/	•	⊚	•	•	•										3	
				•	•	•	⊚	•	⊚	•	\		0		0		0		/	/	•	⊚	•	•	•											2	
T4DerDim		•	•	•	⊚	•	⊚	•	\	0		•		0		0		/	/	⊚	•	⊚	•	•	•									T4DevDim	1		

DIAGRAMME 2

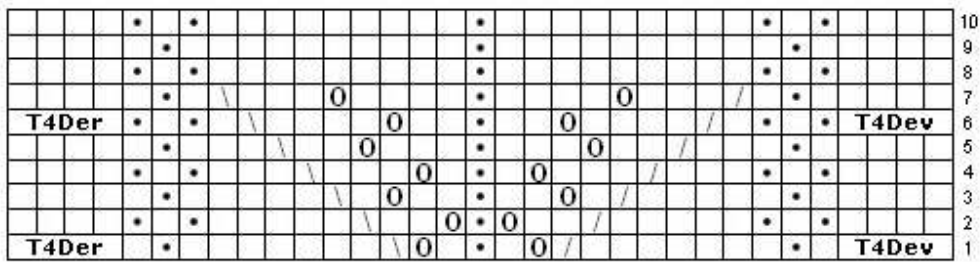
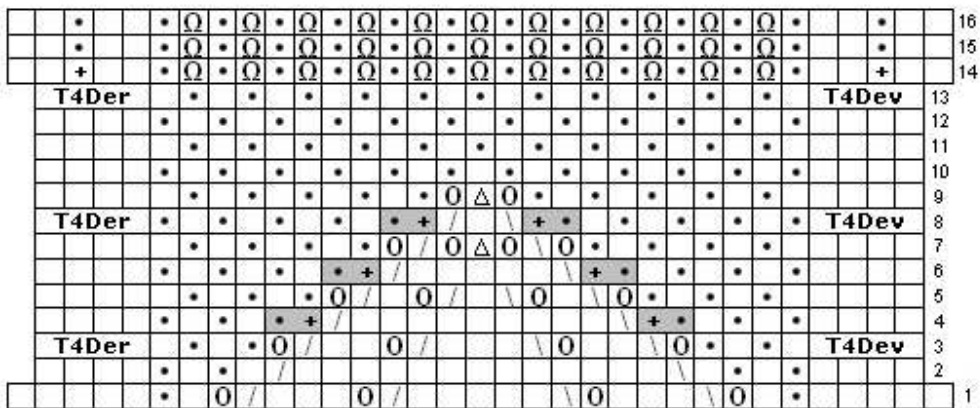


DIAGRAMME 3



Cette traduction du modèle Chelsea wristers/mittens a été rendue possible grâce à l'aimable autorisation de son auteur, Alexandra Brinck.
 Visitez <http://alexandrabinck.blogspot.com/> pour voir d'autres modèles d'Alexandra.
 DROITS D'AUTEUR - Ce modèle ne peut faire l'objet que d'un usage personnel et non commercial. Il est interdit de proposer à la vente ou à des fins commerciales un article réalisé à partir de ce modèle sans l'accord préalable de l'auteur.