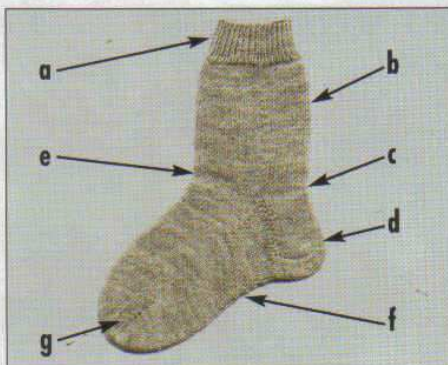


Comment tricoter des chaussettes

Règles générales de réalisation pour réussir tous les modèles !

Nos chaussettes et socquettes sont toutes réalisées selon le même principe. Cela vous permet d'acquérir rapidement la pratique nécessaire et de vous consacrer aux structures plus compliquées et aux jacquards fantaisies. La bonne taille, c'est-à-dire la longueur de pied mesurée en centimètres, se calcule de la manière suivante : taille de chaussures divisée par 3 puis multipliée par 2 = longueur en centimètres.

Un exemple : $42/3 \times 2 = 28$; ainsi une taille de chaussures de 42 correspond à une longueur de pied de 28 cm.



De quoi se compose une chaussette ?

a = bordure ; b = tige ; c = dos du talon
d = dessous du talon ; e = cou-de-pied
f = pied ; g = pointe

Monter le nombre de mailles indiqué et les répartir sur le jeu d'aig. Le changement des tours se situe au centre arrière, c'est-à-dire entre la 4ème et 1ère aig. Cet endroit est automatiquement marqué par le fil de départ. Tric. la bordure et la tige selon les différentes explications.



1. Tricotez le dos du talon en jersey endroit en rangs aller/retour sur les mailles de la 4ème et de la 1ère aig. Pour cela, glissez ces mailles sur une aig. et laissez les mailles de la 2ème et de la 3ème aig. en attente. Reportez-vous au tableau des mesures pour le nombre de rangs à tricoter. Dans notre exemple, nous avons tricoté les deux premières et dernières mailles en point mousse. Les côtes qui en résultent facilitent le comptage des rangs.



2. Pour le dessous du talon, divisez les mailles du talon en trois parties (voir le tableau). Dans notre exemple, on obtient 9 mailles extérieures de chaque côté et 10 mailles au centre pour le dessous du talon. Dans le rang endroit suivant, tricotez les 9 mailles extérieures et 9 mailles du dessous du talon à l'endroit. Glissez la dernière maille du dessous du talon à l'endroit, tricotez la 1ère maille de la partie extérieure gauche à l'endroit, puis passez la maille glissée sur la maille tricotée. Tournez l'ouvrage.



3. Glissez la 1ère maille du dessous du talon à l'envers (fil devant la maille) et tricotez toutes les mailles à l'envers à l'exception de la dernière maille du dessous du talon. Puis tricotez cette dernière maille et la maille suivante de la partie extérieure ensemble à l'envers. Tournez l'ouvrage. On obtient ainsi deux ouvertures de part et d'autre du dessous du talon ; elles permettent de vous orienter pour les diminutions suivantes.



4. Répétez ces diminutions de part et d'autre du dessous du talon jusqu'à ce qu'il ne reste plus de mailles sur les côtés. Il ne reste plus que les mailles du dessous du talon. Lors des diminutions, faites toujours glisser la 1ère maille du dessous du talon à l'envers.



5. A présent, continuez à tricoter en tours, le début se trouvant au centre du dessous du talon. En plus de la 1ère aig., relevez des bords latéraux du dos du talon le nombre de mailles indiqué dans le tableau, tricotez les mailles de la 2ème et de la 3ème aig., relevez également le nombre de mailles indiqué de l'autre bord et ajoutez respectivement la moitié des mailles du dessous du talon aux mailles de la 4ème et de la 1ère aig.



6. Diminuez de nouveau ces mailles supplémentaires pour le cou-de-pied. Pour cela : dans le 3ème tour, tricotez les 2ème et 3ème dernières mailles de la 1ère aig. ensemble à l'endroit, puis tricotez la dernière maille à l'endroit. Sur la 4ème aig., tricotez la 1ère maille à l'endroit, glissez la 2ème maille, tricotez la 3ème maille puis passez la maille glissée par dessus. Répétez ces diminutions tous les 2 tours jusqu'à obtenir de nouveau le même nombre de mailles sur les 4 aig.



7. Voici une autre vue détaillée pour les diminutions du cou-de-pied. Sur la 1ère aig., tricotez les 2ème et 3ème dernières mailles ensemble à l'endroit comme décrit dans le point 6. Puis tricotez la dernière maille à l'endroit.



8. Commencez la pointe en jersey endroit à la longueur de pied indiquée dans les explications ou le tableau. Pour cela : tricotez respectivement les 2ème et 3ème dernières mailles de la 1ère et de la 3ème aig. ensemble à l'endroit et respectivement les 2ème et 3ème mailles de la 2ème et de la 4ème aig. ensemble à l'endroit avec un surjet. Répétez ces diminutions tous les 2 tours jusqu'à ce qu'il ne reste plus que la moitié des mailles. Puis diminuez dans chaque rang jusqu'à ce qu'il ne reste que 2 mailles par aig. Resserrer les mailles fortement avec un fil double.

En piste : les clowns font leur grande entrée !

Les enfants ne résisteront pas à ces joyeux lurans hauts en couleurs !
Le plus difficile sera de faire un choix parmi tous ces modèles drôles et originaux.

Info-moèle
Avec ses chaussettes ludiques et aux belles couleurs, vous pouvez être certains que vos enfants n'auront plus envie de marcher pieds nus, bien au contraire. Comment résister à ces têtes de clown plus drôles les unes que les autres. La bonne idée serait de reproduire ses têtes sur un pull-over ou un gilet.



Modèle 13

Chaussettes à tête de clown



Taille : 28/29

Fournitures : SCHACHENMAYR qual. "Regia 4fach" (75% laine vierge, 25% polyamide, long. de fil = 210m/50g) **50 g** en vert clair (col. 622) et **1 reste de fil** en rouge (col. 2054), vert (col. 2082), noir (col. 2066), blanc (col. 2080), orange (col. 1259) et bleu roi (col. 540) ; jeu d'aig. N° 2,5.

Jersey end. : rgs end. m. end., rgs env. m. env. ; **en tours :** tric. ttes les m. à l'end.

Jersey env. en tours : tric. ttes les m. à l'env.

Point mousse end. : m. end. dans les rgs end. et env.

Succession des motifs en jers. end. : 4 tours de bordure (= alt. 3 m. en blanc et 3 m. en noir, en ramenant tjs le fil non utilisé derrière l'ouvrage sans le serrer), 40 tours en vert clair, 4 tours de bordure.

Clown : le broder par la suite au pt de maille d'après la grille à compter.

Echantillon : 30 m. + 42 rgs = 10 x 10 cm.

Réalisation : monter 50 m. en vert clair (= respectivement 12 m. sur les aig. 1+3 et respectivement 13 m. sur les aig. 2+4) et tric. 6 tours en jers. env. pour le bord roulé avant de cont. en suiv. la succession des motifs. Commencer le talon puis cont. en jers. end. en vert clair d'après les règles générales de réalisation figurant à la page 14 ; tric. cependant les 3 m. ext. de ch. côté du dos du talon en pt mousse end. et réaliser les dim. du cou-de-pied ts

les 3 tours. Commencer la pointe à 9 cm du talon comme suit : commencer par 4 tours de bordure, puis cont. en vert clair. Répéter les dim. encore 1 X dans le 5ème tour, 1 X dans le 4ème tour, 2 X ts les 3 tours, 3 X ts les 2 tours, puis dans ch. tour. **Finition :** broder le clown sur le côté ext. de la chaussette gauche, en commençant dans le 7ème rg au-dessus du talon. Broder la chaussette droite à l'inverse.

Modèle 14

Chaussettes enfant à motif de clown



Taille : 26/27

Fournitures : SCHACHENMAYR qual. "Regia 4fach" (75% laine vierge, 25% polyamide, long. de fil = 210m/50g) **50 g** en blanc (col. 2080) et **1 reste de fil** en rouge (col. 2054), vert (col. 2082), noir (col. 2066), lin (col. 1992), orange (col. 1259) et bleu roi (col. 540) ; qual. "Regia Cotton" (38% laine vierge, 37% coton, 25% polyamide, long. de fil = 226m/50g) **50 g** en multicolore chiné (col. 80) ; jeu d'aig. N° 2,5.

Jersey end. : rgs end. m. end., rgs env. m. env. ; **en tours :** tric. ttes les m. à l'end.

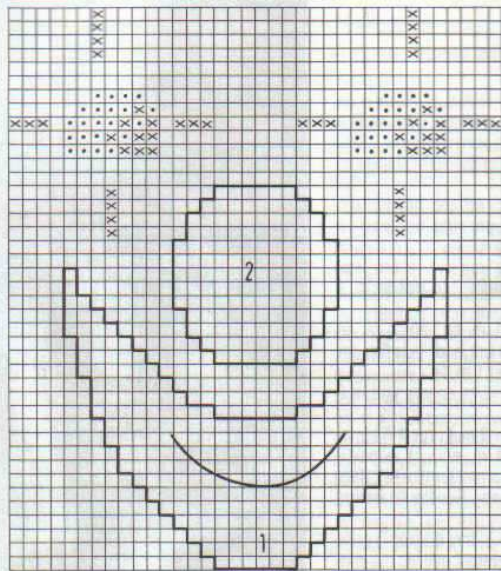
Jersey env. en tours : tric. ttes les m. à l'env.

Point mousse end. : m. end. dans les rgs end. et env.

Clown : le broder par la suite au pt de maille d'après la grille à compter.

Echantillon : 30 m. + 42 rgs = 10 x 10 cm.

Grille à compter du modèle 15



1 case = 1 m. + 1 rg

Légende :

- = fond de mailles
- *+ 1 = pt de maille en blanc
- 2 = pt de maille en rouge
- x = pt de maille en noir
- ~ = pt de tige en noir

Réalisation : monter 48 m. en blanc (= 12 m. par aig.) et tric. 6 tours en jers. env. pour le bord roulé avant de cont. en jers. end. comme suit : 8 tours en multicolore chiné, 30 tours en blanc, puis cont. en multicolore chiné. Commencer le talon en blanc à 11 cm du bord roulé puis cont. d'après les règles générales de réalisation figurant à la page 14. Tric. les 3 m. ext. de ch. côté du dos du talon en pt mousse end. et réaliser les dim. du cou-de-pied ts les 3 tours. Commencer la pointe en blanc à 8,5 cm du talon. Répéter les dim. encore 1 X dans le 4ème tour, 2 X ts les 3 tours, 3 X ts les 2 tours, puis dans ch. tour.

Modèle 15

Chaussettes à visage de clown



Taille : 32/33

Fournitures : SCHACHENMAYR qual. "Regia 4fach" (75% laine vierge, 25% polyamide, long. de fil = 210m/50g) **50 g** de ch. en orange (col. 1259) et vert clair (col. 622) et **1 reste de fil** en rouge (col. 2054), blanc (col. 2080) et noir (col. 2066) ; jeux d'aig. N° 2 et 2,5.

Motif côtelé, aig. N° 2 : alt. 2 m. end. et 2 m. env.

Tric. les motifs suiv. avec les aig. N° 2,5 !

Jersey end. : rgs end. m. end., rgs env. m. env. ; **en tours :** tric. ttes les m. à l'end.

Point mousse end. : m. end. dans les rgs end. et env.

Visage de clown : le broder par la suite au pt de maille d'après la grille à compter.

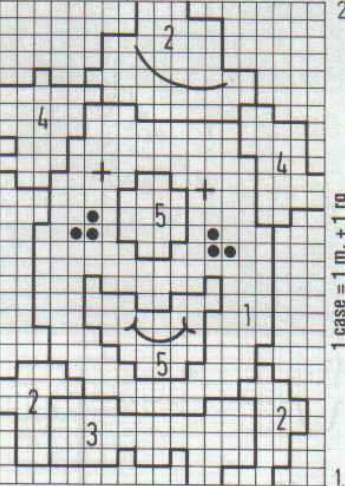
Echantillon : 30 m. + 42 rgs = 10 x 10 cm.

Réalisation : monter 54 m. en noir (= respectivement 13 m. sur les aig. 1+3 et respectivement 14 m. sur les aig. 2+4) et tric. 3 cm en motif côtelé pour la bordure, puis tric. la chaussette droite en vert clair et la chaussette gauche en orange en jers. end.

Commencer le talon à 12 cm de la bordure puis cont. d'après les règles générales de réalisation figurant à la page 14. Tric. les 3 m. ext. de ch. côté du dos du talon en pt mousse end. Après le talon, cont. en vert clair ou orange en réalisant les dim. du cou-de-pied ts les 3 tours. Commencer la pointe en noir à 11,5 cm du talon. Répéter les dim. encore 1 X dans le 4ème tour, 2 X ts les 3 tours, 3 X ts les 2 tours, puis dans ch. tour.

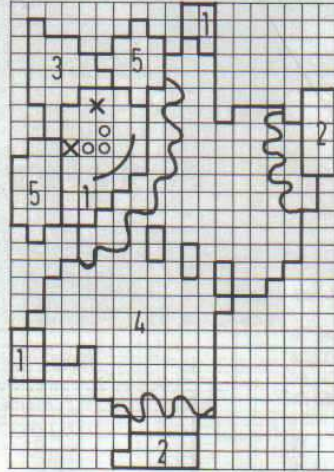
Finition : broder le visage du clown sur le côté ext. de ch. chaussette en commençant dans le 6ème rg au-dessus du talon.

Grille à compter



28.

Grille à compter



27.

Légende :

- 1 = pt de maille en blanc
- 2 = pt de maille en bleu roi
- 3 = pt de maille en vert
- *+ 4 = pt de maille en orange
- 5 = pt de maille en rouge
- ~ = pt de tige en noir

Légende :

- 1 = pt de maille en lin
- 2 = pt de maille en bleu roi
- 3 = pt de maille en vert
- 4 = pt de maille en orange
- o + 5 = pt de maille en rouge
- ~ = pt de tige en noir ou blanc

Modèle 16

voir page 40

Finition : broder le clown sur le côté ext. de la chaussette droite, en commençant dans le 1er rg blanc au-dessus du talon. Broder la bouche en noir et les ruches en blanc au pt de tige, puis les yeux au pt de croix en noir. Broder la chaussette gauche à l'inverse.

Modèle 66 Chaussettes jacquard

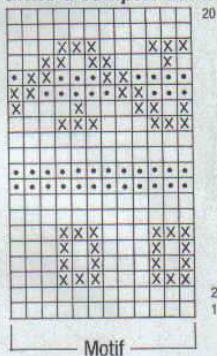


Taille : 43/44
Fournitures : SCHOELLER + STAHL qual. "Fortissima Socka" (75% laine vierge, 25% polyamide, long. de fil = 210m/50g) **100 g** en bleu marine (col. 1040) et **50 g de ch.** en rouge (col. 1020) et blanc (col. 1001) ; jeu d'aig. PRYM N° 2,5 et 3.
Motif côtelé, aig. N° 2,5 : alt. 1 m. end. et 1 m. env.
Tric. les motifs suiv. avec les aig. N° 3 ! Jersey end. : rgs end. m. end., rgs env. m. env. ; en tours : tric. ttes les m. à l'end.
Motif jacquard : tric. en jers. end. d'après la grille à compter. Procéder selon la technique norvégienne, c'ad en utilisant plusieurs pelotes et en ramenant le fil non utilisé derrière l'ouvrage sans le serrer.
Succession des rayures : 4 tours en blanc, * respectivement 2 tours en bleu

Légende :

- = 1 m. en blanc
- = 1 m. en bleu marine
- = 1 m. en rouge

Grille à compter du modèle 66



1 case = 1 m. + 1 tour

21

Motif

Modèle 16, voir page 10 Chaussettes enfant à motif de clown



Taille : 24/25
Fournitures : SCHACHENMAYR qual. "Regia 4fach" (75% laine vierge, 25% polyamide, long. de fil = 210m/50g) **50 g** en blanc (col. 2080) et **1 reste de fil** en rouge (col. 2054), vert (col. 2082), noir

marine et rouge, 20 tours d'après la grille à compter, 2 tours en rouge, 4 tours en bleu marine, 2 tours en rouge, répéter tjs à partir de *.
Echantillon : 30 m. + 40 rgs = 10 x 10 cm.
Réalisation : monter 72 m. en bleu marine (= 18 m. par aig.) et tric. 8 cm en motif côtelé avant de cont. en motif jacquard. Rép. rég. 8 dim. à 62 tours de la bordure = 64 m. et commencer le talon. Puis cont. en bleu marine d'après les règles générales de réalisation figurant à la page 14. Commencer la pointe à 16,5 cm du talon.

Modèle 67 Chaussettes rayées

Taille : 41/42
Fournitures : SCHOELLER + STAHL qual. "Fortissima Socka" (75% laine vierge, 25% polyamide, long. de fil = 210m/50g) **100 g** en bleu marine (col. 1040) et **50 g** en blanc (col. 1001) ; jeu d'aig. PRYM N° 2,5 et 3.
Motif côtelé, aig. N° 2,5 : alt. 1 m. end. et 1 m. env.
Tric. les motifs suiv. avec les aig. N° 3 ! Jersey end. : rgs end. m. end., rgs env. m. env. ; en tours : tric. ttes les m. à l'end.
Point mousse end. : alt. 1 tour de m. end. et 1 tour de m. env.
Côtes :

1er tour : * 1 m. env., 3 m. end., répéter tjs à partir de *.
2ème tour : * 2 m. env., 1 m. end., 1 m. env., répéter tjs à partir de *.
Répéter tjs les tours 1+2.

Succession des rayures : * 18 tours en côtes en bleu marine, 4 tours en pt mousse en blanc, répéter tjs à partir de *.
Echantillon en jers. end. : 30 m. + 40 rgs = 10 x 10 cm.

Réalisation : monter 68 m. en bleu marine (= 17 m. par aig.) et tric. 2 cm en motif côtelé avant de cont. en suiv. la succession des rayures. A 16 cm de la bordure, rép. rég. 5 dim. sur les m. de la 1ère + 4ème aig. = 63 m. et commencer le talon en bleu marine sur 30 m. Puis



cont. d'après les règles générales de réalisation figurant à la page 14. Poursuivre la succession des rayures après le talon, mais en tric. les m. de la 1ère + 4ème aig. en jers. end. Commencer la pointe en jers. end. en bleu marine à 16,5 cm du talon.

Modèle 68 Chaussettes à motif d'ancre

Taille : 42/43
Fournitures : SCHOELLER + STAHL qual. "Fortissima Socka" (75% laine vierge, 25% polyamide, long. de fil = 210m/50g) env. **100 g** en bleu marine (col. 1040) et **50 g** en blanc (col. 1001) ; jeu d'aig. PRYM N° 2,5 et 3.
Motif côtelé, aig. N° 2,5 : alt. 2 m. end. et 2 m. env.
Jersey end., aig. N° 3 : rgs end. m. end., rgs env. m. env. ; en tours : tric. ttes les m. à l'end.

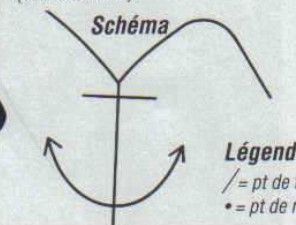
Echantillon : 30 m. + 40 rgs = 10 x 10 cm.

Réalisation : monter 72 m. en bleu marine (= 18 m. par aig.) et tric. 8 cm en motif côtelé, en rép. rég. 4 dim. dans le dernier tour = 68 m. ; puis cont. en jers. end. en blanc. A 12 cm de la bordure, tric. encore 2 cm en bleu marine avant de commencer le talon en rép. rég. 6 dim. = 62 m. Puis cont. en bleu marine d'après les règles générales de réalisation figurant à la page 14. Commencer la pointe à 16,5 cm du talon.

Finition : broder respectivement un motif d'ancre au pt de chaînette en double fil bleu marine sur la face ext. de ch. chaussette (voir le schéma).

Schéma

Légende :
/ = pt de tige
• = pt de noeud



Modèle 69 Chaussettes à motif de dauphin



Taille : 42/43
Fournitures : SCHOELLER + STAHL qual. "Fortissima Socka" (75% laine vierge, 25% polyamide, long. de fil = 210m/50g) **100 g** en bleu marine (col. 1040) et **50 g** en blanc (col. 1001) ; jeu d'aig. PRYM N° 2,5 et 3.

Motif côtelé, aig. N° 2,5 : alt. 1 m. end. et 1 m. env.

Succession des rayures 1 : 2 tours en bleu marine, 4 tours en blanc, 10 tours en bleu marine, 4 tours en blanc, 10 tours en bleu marine.

Tric. les motifs suiv. avec les aig. N° 3 ! Jersey end. : rgs end. m. end., rgs env. m. env. ; en tours : tric. ttes les m. à l'end.

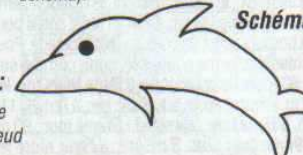
Succession des rayures 2 : 4 tours en blanc, 2 tours en bleu marine, 4 tours en blanc, 2 tours en bleu marine, 24 tours en blanc, 4 tours en bleu marine, 4 tours en blanc, puis cont. en bleu marine.

Echantillon : 30 m. + 40 rgs = 10 x 10 cm.

Réalisation : monter 72 m. en bleu marine (= 18 m. par aig.) et tric. env. 8 cm en motif côtelé, en rép. rég. 4 dim. dans le dernier tour = 68 m. ; puis cont. en jers. end. d'après la succession des rayures 2. A 11 cm de la bordure, cont. en bleu marine en rép. rég. 6 dim. = 62 m. et commencer le talon. Puis cont. d'après les règles générales de réalisation figurant à la page 14. Commencer la pointe à 16,5 cm du talon.

Finition : broder respectivement un motif de dauphin en double fil bleu marine sur la face ext. de ch. chaussette (voir le schéma).

Schéma



(col. 2066), lin (col. 1992), vert citron (col. 2060) et bleu roi (col. 540) ; jeu d'aig. N° 2 et 2,5.

Motif côtelé, aig. N° 2 : alt. 2 m. end. et 2 m. env.

Tric. les motifs suiv. avec les aig. N° 2,5 ! Jersey end. : rgs end. m. end., rgs env. m. env. ; en tours : tric. ttes les m. à l'end.

Point mousse end. : m. end. dans les rgs end. et env.

Clown : le broder par la suite au pt de maille d'après la grille à compter.

Echantillon : 30 m. + 42 rgs = 10 x 10 cm.

Réalisation : monter 48 m. en rouge (= 12 m. par aig.) et tric. 3 cm en motif côtelé pour la bordure avant de cont. en jers. end. en blanc, en rép. rég. 2 dim. dans le 1er tour = 46 m. (respectivement 11 m. sur la 1ère + 3ème aig. et respectivement 12 m. sur la 2ème + 4ème aig.) Commencer le talon en bleu roi à 11 cm de la bordure, puis cont. d'après les

règles générales de réalisation figurant à la page 14 ; tric. cependant les 3 m. ext. de ch. côté du dos du talon en pt mousse end. Cont. en blanc après le talon et réaliser les dim. du cou-de-pied ts les 3 tours. Commencer la pointe en vert à 7 cm du talon en réalisant les dim. encore 1 X dans le 4ème tour, 2 X ts les 3 tours, 3 X ts les 2 tours, puis dans ch. tour.

Finition : broder le clown sur le côté ext. de la chaussette droite, en commençant dans le 12ème rg au-dessus du talon : la bouche et les fils au pt de tige en noir, les contours du chapeau et des chaussures au pt de tige en blanc ; l'oeil au pt de croix en noir. Broder la chaussette gauche à l'inverse.

Légende :
 = fond de mailles
1 = pt de m. en lin
2 = pt de m. en bleu roi
3 = pt de m. en vert

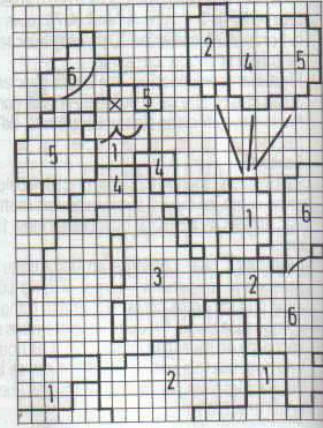
4 = pt de m. en vert citron

5 = pt de m. en rouge

6 = pt de m. en noir

~ = pt de tige en blanc ou noir

Grille à compter du modèle 16



11



Style marin

Le trio classique mariant le rouge, le blanc et le bleu ainsi que les rayures et les motifs d'ancres et de dauphins comptent parmi les incontournables de ce style indémodable.